

Администрация Пермского муниципального округа Пермского края
Комитет имущественных отношений

РАСПОРЯЖЕНИЕ

17.04.2024

№ 1089

**Об установлении публичного
сервитута на часть земельных
участков**

В соответствии со ст. 23, гл. V.7 Земельного кодекса Российской Федерации, Федеральным законом от 25.10.2001 № 137-ФЗ «О введении в действие Земельного кодекса Российской Федерации», пп. 3.2.5 п. 3.2 разд. 3 Положения о комитете имущественных отношений администрации Пермского муниципального округа, утвержденного решением Думы Пермского муниципального округа Пермского края от 29.11.2022 № 48, на основании ходатайства публичного акционерного общества «Россети Урал» (ИНН 6671163413, ОГРН 1056604000970) (далее - ПАО «Россети Урал») от 03.04.2024 № 4082:

1. Установить в интересах ПАО «Россети Урал» публичный сервитут общей площадью 552 кв.м на часть земельных участков:

- с кадастровым номером 59:32:3420001:3241 (271 кв.м), расположенный по адресу: Пермский край, муниципальный округ Пермский, деревня Нестюково;
- с кадастровым номером 59:32:3420001:3205 (145 кв.м), расположенный по адресу: Пермский край, м.о. Пермский, д Нестюково;
- с кадастровым номером 59:32:3420001:3206 (136 кв.м), расположенный по адресу: край Пермский, м.о. Пермский, кв-л Магистральный, зу 14.

Цель: Подключения (технологического присоединения) к сетям инженерно-технического обеспечения «Строительство участка ВЛ 0,4 кВ от ближайшей опоры ВЛ 0,4 кВ от ТП-8021, установка оборудования учета э/э на опоре ВЛ 0,4 кВ для электроснабжения нежилой застройки по адресу: Пермский край, Пермский район, Двуреченское с/п, д. Нестюково (кад. номер зем. участка 59:32:3420001:3258)».

Срок: 49 лет.

2. Утвердить границы публичного сервитута земельного участка, указанного в п. 1 настоящего распоряжения, согласно прилагаемой схеме расположения границ публичного сервитута.

3. Срок, в течение которого использование указанного в п. 1 настоящего распоряжения земельного участка в соответствии с их разрешенным

использованием будет невозможно или существенно затруднено в связи с осуществлением сервитута – 6 (шесть) месяцев.

4. Порядок установления зон с особыми условиями использования территорий и содержание ограничений прав на земельные участки в границах таких зон установлен Постановлением Правительства РФ от 24.02.2009 № 160 «О порядке установления охранных зон объектов электросетевого хозяйства и особых условий использования земельных участков, расположенных в границах таких зон».

5. Плата за публичный сервитут устанавливается в соответствии с Федеральным законом от 29.07.1998 № 135-ФЗ (ред. от 19.12.2022) «Об оценочной деятельности в Российской Федерации» и методическими рекомендациями, утверждёнными приказом Минэкономразвития России от 04.06.2019 № 321.

6. Комитету имущественных отношений администрации Пермского муниципального округа в течение 5 рабочих дней со дня подписания настоящего распоряжения:

6.1. направить настоящее распоряжение в Управление Федеральной службы государственной регистрации, кадастра и картографии по Пермскому краю;

6.2. направить настоящее распоряжение в ПАО «Россети Урал», а также сведения о лицах, являющихся правообладателями земельных участков, сведения о лицах, подавших заявления об учете их прав (обременений прав) на земельные участки, способах связи с ними, копии документов, подтверждающих права указанных лиц на земельный участок;

6.3. разместить настоящее распоряжение на официальном сайте Пермского муниципального округа в информационно-телекоммуникационной сети «Интернет» (www.permokrug.ru).

7. Настоящее распоряжение вступает в силу со дня его подписания.

8. Контроль исполнения распоряжения возлагаю на себя.

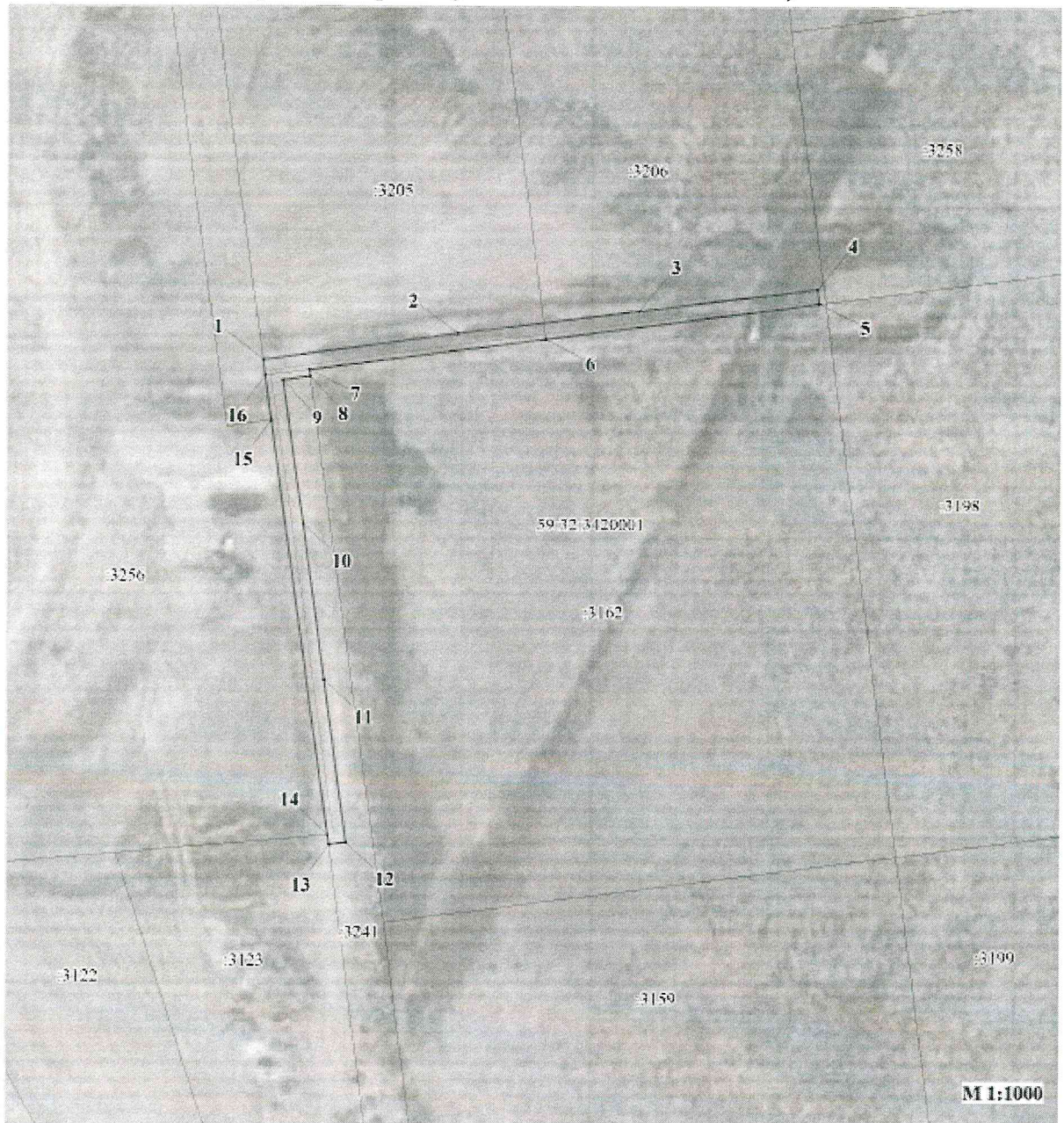
И.о. председателя комитета




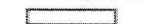


М.В. Королева

Приложение № 1
к распоряжению
комитета имущественных
отношений администрации
Пермского муниципального округа
от 17.04.2024 № 1089

СХЕМА РАСПОЛОЖЕНИЯ ГРАНИЦ ПУБЛИЧНОГО СЕРВИТУТА
«Строительство участка ВЛ 0,4 кВ от ближайшей опоры ВЛ 0,4 кВ от ТП-8021,
установка оборудования учета э/э на опоре ВЛ 0,4 кВ для электроснабжения нежилой застройки
по адресу: Пермский край, Пермский район, Двуреченское с/п, д. Нестюково
(кад. номер зем. участка 59:32:3420001:3258)»



Условные обозначения:

- | | |
|---|---|
| 59:32:3420001 | кадастровый номер квартала |
| 3241 | кадастровый номер земельного участка, учтенного в ГКН |
|  | границы земельного участка, учтенного в ГКН |
|  | граница публичного сервитута |
|  | границы кадастрового квартала |
| • I | характерная точка границы |
|  | проектируемая линия ВЛ 0,4 кВ |

**ОПИСАНИЕ МЕСТОПОЛОЖЕНИЯ
ГРАНИЦ ПУБЛИЧНОГО СЕРВИТУТА**

1. Система координат <u>МСК-59, зона 2</u>				
2. Сведения о характерных точках границ объекта				
Обозначение характерны х точек границ	Координаты, м		Метод определения координат и средняя квадратическая погрешность положения характерной точки (M_t), м	Описание закреплен ия точки
	X	Y		
1	2	3	4	5
1	503335.28	2233678.36	Геодезический метод; $M_t=0.1$	-
2	503339.94	2233713.06	Геодезический метод; $M_t=0.1$	-
3	503343.93	2233745.26	Геодезический метод; $M_t=0.1$	-
4	503347.88	2233777.28	Геодезический метод; $M_t=0.1$	-
5	503345.30	2233777.60	Геодезический метод; $M_t=0.1$	-
6	503338.96	2233728.62	Геодезический метод; $M_t=0.1$	-
7	503333.54	2233686.67	Геодезический метод; $M_t=0.1$	-
8	503332.38	2233686.83	Геодезический метод; $M_t=0.1$	-
9	503331.72	2233681.95	Геодезический метод; $M_t=0.1$	-
10	503306.13	2233685.63	Геодезический метод; $M_t=0.1$	-
11	503278.33	2233689.44	Геодезический метод; $M_t=0.1$	-
12	503249.04	2233693.39	Геодезический метод; $M_t=0.1$	-
13	503248.63	2233690.36	Геодезический метод; $M_t=0.1$	-
14	503250.44	2233690.13	Геодезический метод; $M_t=0.1$	-
15	503324.59	2233679.84	Геодезический метод; $M_t=0.1$	-
16	503332.51	2233678.74	Геодезический метод; $M_t=0.1$	-
1	503335.28	2233678.36	Геодезический метод; $M_t=0.1$	-